

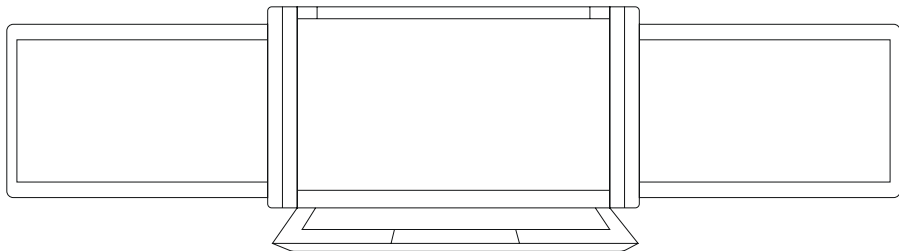
# INSTRUKCJA OBSŁUGI

## POLISH



MISURA

PRZENOŚNY PODWÓJNY MONITOR



### **Monitor 10.1" 3M101B**

kompatybilny z laptopami 10,1" – 13,3"  
(o wysokości min. 178 mm  
dla własnego ekranu laptopa)

### **Monitor 11.6" 3M1106D**

kompatybilny z laptopami 13,3" – 16,1"  
(o wysokości min. 213 mm dla  
własnego ekranu laptopa)

### **Monitor 13.3" 3M1303D**

kompatybilny z laptopami 10,1" – 13,3"  
(o wysokości min. 178 mm dla  
własnego ekranu laptopa)

Copyright © MISURA2020 Store s.r.o. Wszystkie prawa zastrzeżone.

Bez pisemnej zgody firmy MISURA Store s.r.o. („MISURA“), żadnej części niniejszej instrukcji, łącznie z produktami i oprogramowaniem opisanym, nie wolno reprodukowować, przekazywać, przepisywać, zapisywać w systemie przechowywania danych ani tłumaczyć na żaden język w jakiegokolwiek formie i w jakikolwiek sposób, z wyjątkiem dokumentacji przechowywanej przez nabywcę w celach archiwizacyjnych.

Gwarancja na produkt lub usługę traci ważność, jeśli: (1) produkt jest naprawiany, modyfikowany lub zmieniany bez pisemnej zgody firmy MISURA lub (2) numer seryjny produktu jest nieczytelny lub go brakuje.

Dane techniczne i informacje zawarte w tej instrukcji mają charakter wyłącznie informacyjny, mogą ulec zmianie w dowolnym czasie bez uprzedzenia i nie należy ich interpretować jako zobowiązania firmy MISURA.

Firma MISURA nie ponosi odpowiedzialności za błędy lub nieścisłości, które mogą pojawić się w tej instrukcji, a także za produkty i oprogramowanie opisane w tej instrukcji.

## **INFORMACJE DOTYCZĄCE BEZPIECZEŃSTWA**

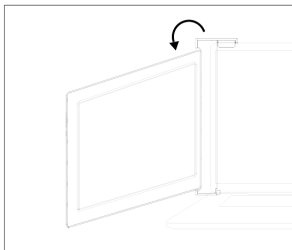
- Przed przygotowaniem tego przenośnego monitora USB do pracy należy uważnie przeczytać całą dostarczoną dokumentację.
- Aby zmniejszyć ryzyko pożaru lub porażenia prądem, nie należy narażać tego przenośnego monitora USB na działanie deszczu lub wilgoci.
- Nie należy próbować demontować pokrywy tego przenośnego monitora USB.
- Przed użyciem tego przenośnego monitora USB należy upewnić się, że wszystkie kable są prawidłowo podłączone.
- Unikać środowisk o dużym zapyleniu, zmian temperatury i wilgotności. Nie należy umieszczać przenośnego monitora USB w miejscach, w których istnieje ryzyko wilgoci/rozprysków.
- Nie wolno dopuścić, aby przedmioty lub płyny dostały się do otworów / wycięć w pokrywie przenośnego monitora USB.
- W przypadku problemów technicznych z przenośnym monitorem USB należy skontaktować się z wykwalifikowanym technikiem serwisu lub sprzedawcą.
- Nie wrzucaj tego produktu do ognia.
- Nie należy używać tego monitora w pobliżu urządzeń grzewczych lub w miejscach narażonych na działanie wysokich temperatur.
- Trzymaj ten monitor z dala od ostrych przedmiotów.

## UWAGA

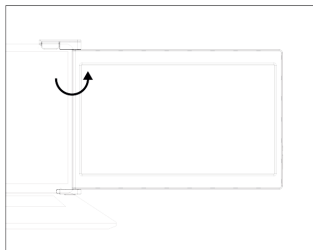
Prosimy o ostrożne obchodzenie się z podwójnym monitorem, aby uniknąć uszkodzeń. Nie należy próbować obracać monitorów bardziej niż pokazano poniżej.

### MAKSYMALNY KĄT OBROTU:

#### Prawy ekran 0–180 stopnie



#### Lewy ekran 0–235 stopnie



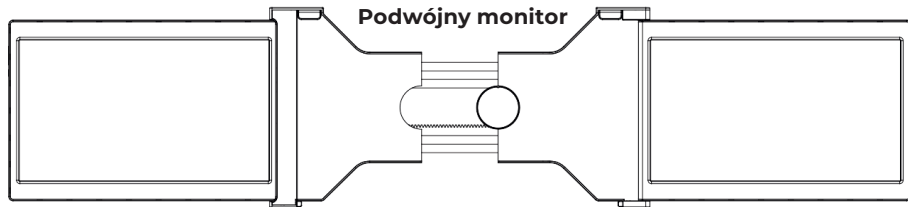
## TREŚĆ

PRZEGLĄD KOMPONENTÓW .....	1
WEJŚCIA I PRZYCISKI .....	2
WYBÓR PRZEWODÓW .....	3
MONTAŻ .....	4
KONFIGURACJA WYŚWIETLACZA .....	5-6
PRZEDSTAWIENIE DO FUNKCJI OSD .....	7
USTAWIENIA OSD .....	8-10
SPECYFIKACJE TECHNICZNE .....	11



# PRZEGLĄD KOMPONENTÓW

1



2× MINI HDMI  
do kabli HDMI

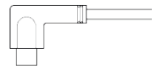


**TYLKO WIDEO**

2× kable USB-C  
(90 stopni)



**VIDEO & ZASILACZ**



2× USB-C  
do kabli USB-A

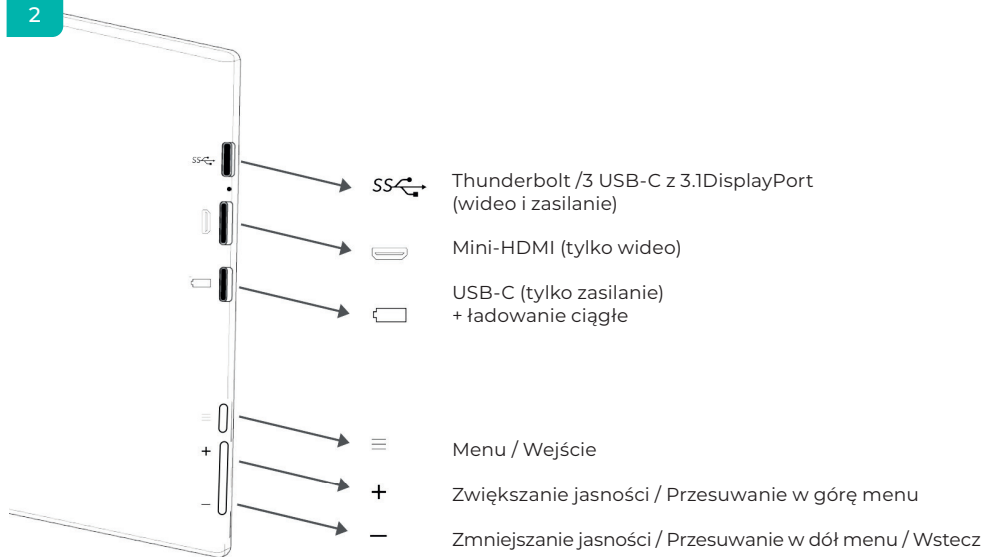


**TYLKO ZASILACZ**



## WEJŚCIA I PRZYCISKI

2



## WYBÓR KABLA

### 3

Aby określić, które kable będą potrzebne, należy najpierw zidentyfikować porty w laptopie za pomocą obrazów po prawej stronie lub zapoznać się z podręcznikiem laptopa.

Jeśli Twój laptop ma dwa porty Thunderbolt3 / USB-C z DisplayPorts, najprostszym sposobem na użycie potrójnego ekranu jest użycie dwóch kabli USB-C do USB-C.

Jeśli Twój laptop nie ma Thunderbolt3 / USB-C z DisplayPorts, będziesz musiał użyć jednego kabla USB-A do USB-C i jednego kabla HDMI do Mini-HDMI dla każdego ekranu.

Jeśli laptop nie jest wyposażony w port HDMI, można użyć dowolnego z pozostałych wyjść wideo pokazanych po prawej stronie za pomocą prostego adaptera HDMI.

\* Niektóre laptopy mają porty USB-C, które obsługują DisplayPort przez USB-C. Zapoznaj się z instrukcją obsługi laptopa.



**HDMI**



**DisplayPort**



**Mini-DisplayPort**



**Mini-DVI**



**VGA**



**USB 3.0  
(z adapterem HDMI)**



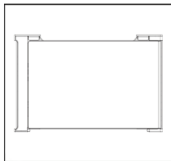
**USB-A**



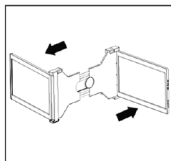
**Thunderbolt / 3 USB-C  
z adapterem Display  
Portadapter)**

# MONTAŻ

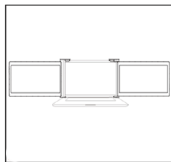
4



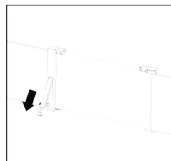
- 1.** Wyjmij podwójny ekran z pudełka.



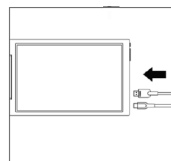
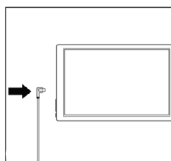
- 2.** Otwórz dwa ekrany w kierunkach opisanych na rysunku.



- 3.** Umieść uchwyt na tylnej części ekranu i zaciśnij go tak, aby uchwyt obejmował brzozy i pasował do ekranu laptopa.



- 4.** Stojak jest wbudowany w tylną część podwójnego-ekranu. Aby dostosować, podnieś stojak i pociągnij za jego koniec, ponownie wysuń i obróć śrubę.





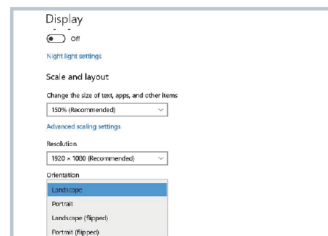
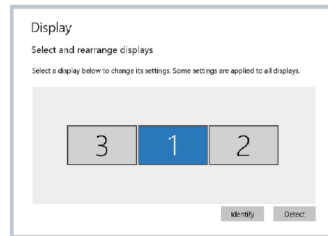
- 5.** Zastosuj niezbędne kable (wymienione w poprzednim rozdziale strona), aby podłączyć ekrany do laptopa. Zobacz „Wejścia i przyciski“ na stronie 2.



# KONFIGURACJA WYŚWIETLACZA – PC / WINDOWS


5

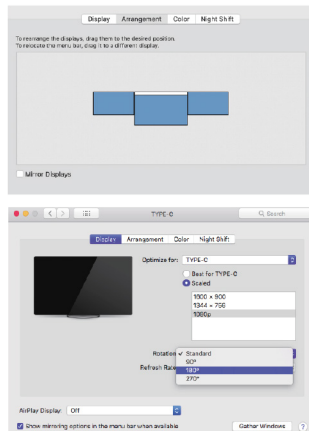
1. Przejdź do Ustawienia wyświetlacza (Start  > /Ustawienia  systemowe > Wyświetlacz).
2. Stuknij i przeciągnij ekran, aby wyświetlić konfigurację.
3. Jeśli któryś z ekranów jest odwrócony do góry nogami, kliknij na ikonę w menu wyświetlacza. Następnie kliknij na ikonę. Wybierz „Landscape” z menu rozwijanego „Orientation” (odwrócony).
4. Aby powiększyć obrazek, kliknij na „Screen Resolution”, aby dostosować rozmiar do swoich wymagań.



# KONFIGURACJA WYŚWIETLACZA – MAC

## 6

1. Otwórz „Preferencje systemu“ .
2. Wybierz „Monitory“ z menu.
3. W menu wyświetlania kliknąć na „Układ“.
4. Stuknij i przeciągnij ekrany, aby wyświetlić konfigurację.
5. Jeśli jeden z ekranów jest odwrócony do góry nogami, kliknij na ikonę, aby wyświetlić menu na tym ekranie i wybierz „180 stopni“ z menu rozwijanego.
6. Aby powiększyć obraz, kliknij na przełącznik „Dopasowane“, a następnie wybierz z menu odpowiednią dla siebie rozdzielczość.



## PRZEDSTAWIENIE DO FUNKCJI OSD

7

1. Uaktywnij menu OSD, naciskając przycisk Menu “≡”
2. Naciśnij przycisk „+”, aby wybrać ustawienie.
3. Naciśnij przycisk Menu „≡”, aby potwierdzić.
4. Naciśnij przycisk „-” aby powrócić do poprzedniej strony.



## USTAWIENIA OSD

8



### JASNOŚĆ

#### **JASNOŚĆ**

Zakres ustawień od 0 do 100

#### **KONTRAST**

Zakres ustawień od 0 do 100

#### **CZARNY KOLOR**

Zakres ustawień od 0 do 100

#### **OSTROŚĆ**

Zakres ustawień od 0 do 100



### REGULACJA OBRAZU

#### **ECO:**

Domyślne ustawienia wyświetlania dla różnych trybów (Standardowe / Gra / Film / Tekst / FPS / RTS)

#### **DCR:**

Wybierz ON lub OFF, aby włączyć lub wyłączyć funkcję dynamicznego kontrastu.

#### **ASPECT:**

Umożliwia regulację kształtu obrazu do 4:3 / 16:9

## USTAWIENIA OSD

9



### TEMPERATURA BARWOWA

#### **TEMP KOLOR**

Umożliwia dostosowanie każdego indywidualnego Koloru RGB. Wybierz domyślny poziom ciepłego lub chłodnego koloru

#### **CZERWONY**

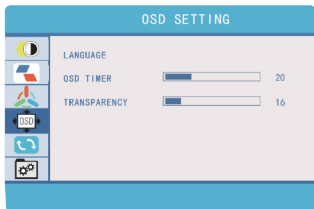
Zakres ustawień wynosi od 0 do 100

#### **ZIELONY**

Zakres ustawień wynosi od 0 do 100

#### **NIEBIESKI**

Zakres ustawień wynosi od 0 do 100



### USTAWIENIA OSD

#### **JĘZYK**

*Wybór języka OSD. Można wybrać: angielski, francuski, niemiecki, chiński uproszczony, włoski, hiszpański, portugalski, turecki, polski, holenderski, japoński, koreański*

#### **OSD TIMERS**

limit czasu dla monitora.  
menu ustawień (10–60 sekund)

#### **TRANSPARENCY**

Umożliwia regulację przezroczystości monitora. menu ustawień

# USTAWIENIA OSD

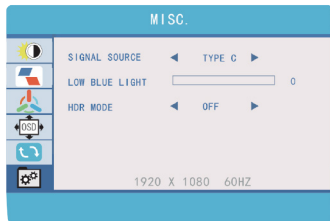
10



## RESET

### RESETS

Wybierz RESET, aby przywrócić wszystkie ustawienia. do domyślnego trybu fabrycznego



## MISC

### ŹRÓDŁO SYGNAŁU

Zawiera dwa źródła sygnału, USB-C i HDMI

### SŁABE ŚWIATŁO NIEBIESKIE

Zmniejsza zawartość światła niebieskiego na wyświetlaczu

### HDR Włącza funkcję

Umożliwia HDR (High Dynamic Range) po podłączeniu do kompatybilnego urządzenia. Zawiera trzy tryby (wyłączony / auto / 2084)

# DANE TECHNICZNE

11

Oznaczenie modelu	ID-3M101B	ID-3M1106D	ID-3M1303D
Typ panelu	IPS	IPS	IPS
Rozmiar	10.1"	11.6"	13.3"
Typ podświetlenia	System W-LED	System W-LED	System W-LED
Jasność	350cd/m2	230cd/m2	220cd/m2
Kontrast	800:1	1000:1	1000:1
EDP	TAK	NIE	NIE
Pole	0.1128mm (H) x 0.1128mm (V)	0.1335mm(H) x 0.1335mm (V)	0.153mm (H) x 0.153mm (V)
Kontrast	1920x1200	1920x1080	1920x1080
format obrazu	16:10	16:9	16:9
Czas reakcji (typowy)	30ms	25ms	25ms
Czas reakcji (typowy)	H:85°,V:85° (CR>10)	H:89°,V:89° (CR>10)	H:89°,V:89° (CR>10)
Tryb LowBlue	TAK	TAK	TAK
HDR10	TAK	TAK	TAK
miniHDMI	1920x1200@60Hz	1920x1080@60Hz	1920x1080@60Hz
Typ-C	1920x1200@60Hz	1920x1080@60Hz	1920x1080@60Hz
Typ-C 2	TAK (tylko dla zasilacza)	TAK (tylko dla zasilacza)	TAK (tylko dla zasilacza)
Wejście słuchawkowe	NIE	NIE	NIE
głośnik	NIE	NIE	NIE
Konsumpcja	Działanie ≤ 8 W	Działanie ≤ 8 W	Działanie ≤ 8 W
	Stand by ≤ 0.5W	Stand by ≤ 0.5W	Stand by ≤ 0.5W
Zasilanie	AC 100-240V 50/60Hz	AC 100-240V 50/60Hz	AC 100-240V 50/60Hz
Adapter zasilania	5V /2A	5V /2A	5V /2A
Rozmiar monitora	286*182*25	318*215*25mm	357*233*25mm
Waga	0,84 kg	1,15 kg	1,5kg
HDMI Cabble	TAK	TAK	TAK
Typ-C Cabble	TAK	TAK	TAK
Typ-C na USB Cabble	TAK	TAK	TAK
Podręcznik użytkownika	TAK	TAK	TAK
Zgodność	Windows 7/8/8.1/10/MAC OS	Windows 7/8/8.1/10/MAC OS	Windows 7/8/8.1/10/MAC OS

## CZYSZCZENIE I UTRZYMANIE

- Przed przystąpieniem do czyszczenia należy wyłączyć monitor i odłączyć kabel. Wyczyść powierzchnię monitora gładką szmatką, która nie uwalnia włókien. Odporne plamy można usunąć szmatką zwilżoną łagodnym detergentem przeznaczonym do czyszczenia monitorów. Nie należy używać detergentów zawierających alkoholu lub acetonu. Należy używać wyłącznie detergentu przeznaczonego do monitorów LCD. Nie rozpylaj detergentu bezpośrednio na powierzchnię wyświetlacza, ponieważ może on dostać się do wnętrza monitora i spowodować porażenie prądem.

### NASTĘPUJĄCE OBJAWY SĄ NORMALNE, NIE STANOWIĄ WADY:

- W zależności od tła pulpitu, jasność różnych części ekranu może się nieznacznie różnić.
- Jeśli wyświetlasz ten sam obraz przez kilka godzin, może on „wypalić się” w ekran i utrzymać się. Wyświetlacz będzie stopniowo, ale powoli „odzyskiwał” obraz lub wyłączy go na kilka godzin.

**JEŚLI WYŚWIETLACZ JEST CZARNY, MIGA LUB W OGÓLE NIE DZIAŁA, NALEŻY SKONTAKTOWAĆ SIĘ Z SERWISEM LUB SPRZEDAWCĄ W CELU WEZWANIA SERWISU. NIE PRÓBUJ NAPRAWIAĆ URZĄDZENIA SAMODZIELNIE!**



Deklaracja zgodności według dyrektywy EMC 2014/30 / WE w sprawie harmonizacji przepisów prawnych państw członkowskich odnoszących się do kompatybilności elektromagnetycznej.

**Producent / importer:**

MISURA Store s.r.o.  
K Poště 429/2  
CZ 252 67 Tuhoměřice

**Osoba odpowiedzialna za skompletowanie dokumentacji technicznej:**

Ing. Jiří Mihel – dyrektor wykonawczy spółki

**Opis i identyfikacja maszyn:**

Tytuł: przenośny monitor USB  
Typ: 3MB101, 3MD1106, 3M3D130

Opisane powyżej urządzenie zostało przetestowane zgodnie z powyższymi normami i uznane za zgodne z normą EMC 2014/30/ES. Obserwacje i wyniki badań podane w niniejszym certyfikacie dotyczą tylko próbki testowej.

**Produkt jest zgodny z następującymi przepisami Wspólnoty Europejskiej:**

Dyrektywa PL 55032: Parlamentu Europejskiego i 2015Rady

- Kompatybilność elektromagnetyczna urządzeń multimedialnych – Wymagania dotyczące emisji. Dyrektywa PL 55035: Parlamentu Europejskiego i Rady
- Kompatybilność elektromagnetyczna urządzeń multimedialnych – Wymagania dotyczące odporności.

**STOSOWANE ZHARMONIZOWANE NORMY:**

IEC 62321-3-1:2013, IEC 62321-5:2013, IEC 62321-4:2013+AMD1:2017,  
IEC 62321-7-1:2015, IEC 62321-7-2:2017, IEC 62321-6:2015, IEC 62321-8:2017





MISURA

